



חשמל בשבת

א- מנורות שונות

ב- הסכמת הפוסקים היא כי פעולה חשמלית היוצרת מלאכה גמורה, ה"ה איסור גמור.

ג- 'ברזלי' / מתכת' שמתחממת עד שמתאדמת, יש בכך איסור של מבעיר.

ד- המחמם מתכת ולא נתאדמה, אף שנתחממה הרבה אין בזה כל איסור, ואי"ז בגדר חצי שיעור.

נורות





חשמל בשבת

מנורות שונות

- א- לפיכך מנורת להט, תנור חימום, כירה חשמלית, מים וכיו"ב שמתאדמת המתכת אסורים מן התורה.
- ב- לפיכך שמיכה מחממת וכיו"ב שלא מתאדם, איסורה רק מד"ס.
- ג- יצירת אור ללא חימום אסורה רק משום מוליד לא משום מבעיר ומבשל..

נורות





חשמל בשבת

א- מנורות שונות

ב- מנורת פלורסנט רגילה, יש בה התלהטות של חוט ולכן אסורה מה"ת, יש סוג מיוחד הנקרא ניאיון שעליו כתבו שהוא רק מד"ס.

ג- כיבוי מנורות נורות תנור וכיו"ב, נראה שאין בזה איסור מה"ת כלל, לפי הדין ש'גחלת של מתכת לא שייך בה כיבוי מן התורה'. ויש שהחמירו בזה.

ד- מנורת l.e.d אין בה איסור מה"ת.

נורות





חשמל בשבת

א- מכשירי חשמל שאין בהם אור או חימום

ב- מכשירים חשמליים שאין בהם משום מלאכת מבעיר, או מלאכת רושם. יש שחששו בהם לאיסור תורה כנ"ל.

ג- המקובל הוא שאיסורם משום מוליד, ולכן ניתן להקל באמירה לנכרי.

ד- יש שכתבו לדון לאיסור מה"ת מחמת תוספת הייצור בתחנת הכח, אך אי"ז כו"כ נכון במציאות.

ה- להלן נדון במכשירין שונים.

מכשירי חשמל





חשמל בשבת

א- מיקרופון

מכתבי הרבי:

"והנה השימוש במיקרופון בשבת ויו"ט, להיודעים פרק בטכניקה, איסור ברור [מדרבנן, ואפשר גם מן התורה]" [י"א תשרי תשי"ח]

"הרי ידוע שהשתמשות במיקרופון בשבת ויום טוב הוא איסור ברור מדרבנן ויש חשש שגם לאיסור מן התורה כי כמה סוגים ואופני פעולה במיקרופון ולכן המדבר או המנגן ע"י המיקרופון בשבת ויו"ט ה"ה מחלל שבת בפרהסיא אם במלאכה דרבנן או גם וכו"י" [ממכתב י"ז אדר א' תשי"ט – שלחן מנחם ח"ב עמ' קעה].

מיקרופון





חשמל בשבת

א- מיקרופון

ב- הפוסקים שו"ט מהו האיסור במיקרופון:

- a. י"א שכל האיסור הוא משום גזירת השמעת קול, דשמא יבוא לתקן כלי.
- b. י"א שהאיסור הוא מחמת אושא מילתא וזילותא דשבת, כאיסור של ריחיים.
- c. י"א וכן נראה שיש בעצם ההפעלה איסור מד"ס של מוליד, אף שזהו רק שינוי זרם כיון ששינוי הזרם יוצר את הפעלת המכשיר.
- d. ישנם סוגים מיקרופונים שמדליקים אורות שבודאי אסורים
- e. כמו"כ ישנם סוגים מתוחכמים שבהם המכשיר כבה כאשר אין דיבור.

מיקרופון





חשמל בשבת

א- מכשירי שמיעה -

ב- מכשיר שמיעה המופעל מבעוד יום :

- a. המהדרין נמנעים בדאפשר, כי יש שכתבו שאסור לכבד-שמיעה להשתמש בו בשבת, ואסור לדבר במקום שנמצא מכשיר שמיעה מופעל, כדרך שאסור לדבר ברמקול, אם משום השמעת קול או משום הולדת זרם.
- b. ויש שכתבו שאסור לדבר אל כבד-שמיעה המשתמש במכשיר, משום השמעת קול.

מכשירי
שמיעה





חשמל בשבת

✕ מכשירי שמיעה -

a. רבים מתירים להשתמש במכשיר שמיעה בשבת:

i. אין לחשוש משום השמעת קול: כיון שהקול הנשמע קול דיבור הוא, ואין הקול יוצא לחוץ, ודבר שאינו שכיח הוא ולא גזרו בו.

ii. כיון ששובשים בצנעה אין בזה אוושה מילתא.

iii. הוי שעת הדחק כזו יש לסמוך על דעת הסוברים שהשמעת קול בכלי המיוחד לכך מותרת לצורך שבת.

מכשירי שמיעה





חשמל בשבת

✘ מכשירי שמיעה -

a. רבים מתירים להשתמש במכשיר שמיעה בשבת:

i. משום הולדת זרם, א. השינוי נעשה לא ע"י הלוּבש אלא

ע"י המדברים ולהם 'הוי פסיק רישא דלא ניחא ליי' בדרבנן, ובשל חבירו, ובאיסור מוליד, דקיל ממלאכה ממש דרבנן, וגם הוי כמתעסק בעלמא, דהמדבר אינו יודע כלל, דבדיבורו מפעיל ומוליד זרם במכונה של החרש'. ב. יש גדולים הסבורים שאין כלל איסור של הולדת זרם.

ii. יש כאן לעיתים חשש פקו"נ כגון שלא ישמע מכוניות, וכן אצל קטן חשוב מאוד להתפחותו.

מכשירי שמיעה





חשמל בשבת

✕ מכשירי שמיעה –

- a. כל ההיתר הוא רק באם לא צריך להדליקו בשבת, וכן אין להחליף בטריה וכיו"ב.
- b. רבים מן המתירים מתירים אף לצאת עם המכשיר לרה"ר.
- c. לגבי חיבור מחדש (בשינוי או ע"י נוכרי) של החוט החשמלי שנותק, או החלפת סוללות (בשינוי או ע"י נוכרי) – אם ההחלפה יכולה לסייע בשיפור מצבו ושיקומו של המטופל – מותר לבצע זאת בשינוי או על ידי גוי.

מכשירי שמיעה





חשמל בשבת

טלפון

- ב- הסכמת הפוסקים כי אסור לדבר בלטפון בשבת.
- ג- ביאור הרבי לסיפור עם הרבי הרי"צ: "בענין הטליפון שכותבו - אינו דומה כלל לענין המיקרופון: א) המדבר אינו יודע כלל עדי"ז. ב) לא ניחא ליי (ואדרבא היפך רצונו) שישמעו בחדר אחר. ג) אינו פסיק רישא כלל, כיון שרק הדבור בקול רם ובסמיכות מקום להטלפון - פועל הטליפון. ועוד. וק"ל" [חכ"ב אגרת ח'תרנד]
- ד- ולמדנו יסוד גדול שכל שאיננו יודע כלל על תוצאת מעשיו הוי כמתעסק בעלמא.

טלפון





חשמל בשבת

א- מד-מים אלקטרוני

ב- תיאור: אחרי שעבר הגלגל מידה מסוימת כגון אחרי כל מאה ליטר, נסגר מעגל חשמלי ע"י מגנט המחובר לגלגל בנקודה הנ"ל של מאה ליטר. ומדי כמה שניות נשלח אות חשמלי קצר של מתח המכונה פולס ואם המעגל סגור מכח המגנט הנ"ל עובר זרם במערכת ורושם בה שינוי בזכרון האלקטרוני, רישום זה מועבר אוטומטית למחשב של העיריה.

מד מים





חשמל בשבת

ז- מד-מים אלקטרוני

- ב- מגי טעמים הנ"ל נראה שאפשר להקל. 1. דלא ודאי שפעלות האדם תפעיל את המערכת וגם באם תפעיל הוי רק גרמא כיון שהפולס מגיע אח"כ. 2. הוי כאינו מתכוון בספק פס"ר. 3. אין ניכר קשר ישיר בין פעולת האדם לתוצאה.
- ג- ישנם סוגים אחרים בהם הפעולה היא מיידית.
- ד- מעיקר הדין אין לסמוך על היתרים אלו, כיון שיש מקום להחשיבו כפס"ר דניחא ליה.

מד מים





חשמל בשבת

מאוורר

-א-

שינוי מצב במאוורר אסורה, לכו"ע כיון שכל שינוי מצב מכבה ומדליק.

-ב-

מותר להזיז את המאוורר ממוקום למוקום [בתנאי שאיננו מנתקו] והוי ככלי שלמאכתו להיתר, ויש שכתב שדינו ככלי שמלאכתו לאיסור.

-ג-

מותר להסיט את מתג ה'סיבוב' כשהוא מכני. ויש שהחמיר ואסר זאת.

-ד-

מאוורר





חשמל בשבת

א- מאוורר

ב- מותר להסיט את שלבי המזגן כדי לכוונם. שיהיי כסגור או פתוח, וראוי שיעשה זאת בשינוי.

א- יש שכתב להתיר להוסיף מים למצנן.

מאוורר





חשמל בשבת

משאבות מים

- א תיאור פעולת המשאבות : בבניינים בהם מותקנות משאבות, בונים בדרך כלל במפלס התחתון של המבנה מאגר גדול של מים, שגודלו משתנה מבניין לבניין, בהתאם לתנאים ולנסיבות, כאשר לרוב הוא מכיל כ 20-30 קוב של מים, כלומר, בריכת מים בגודל של חדר ממוצע ובגובה של כ 2- מטר. כל פתיחת ברז מים באחת מהדירות המוזנות מהצינור, או הורקת ניאגרה בשירותים וכדומה, משחררת את לחץ המים בצינור ההולכה המרכזי. לצינור מוצמד 'רגשי' אלקטרוני, החש את עוצמת לחץ המים. בכל פעם שרמת הלחץ יורדת, ולו במעט, ה'רגשי' מאותת למשאבה, שבאופן מידי מתחילה לפעול, או מגבירה את עוצמת פעילותה, ומזרימה מים בעוצמה משתנית, בהתאם לכמות המים שנצרכה ולרמת לחץ המים שהשתנתה בעקבותיה.
- ב האם הפעלת הרגש הינה פס"ר או לאו?
- ג למעשה יש פתרונות הלכתיים.
- ד

משאבות מים



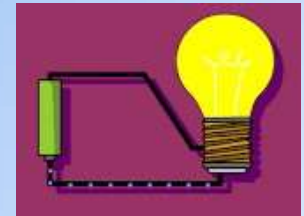


חשמל בשבת

אור במקרר -

- a. מותר לאמר לנכרי שיפתח את המקרר, אך ראוי להמנע מלצוות עליו לסגרו.
- b. באם נכבה האור במקרר ויש שם מאכלים שהם הכרחיים לקטן, שאיננו רגיל עדיין לאכול כל מאכל ולולא שיסגור המקרר עלולים להתקלקל- לכו"ע יכול לצוות על הנכרי לפתוח ולסגור את המקרר.
- c. באם הקטן פותח את המקרר לצורכו אין הכרח למחות בידו, מלבד אביו שצריך למחות בו.
- d. לסתם אדם מלבד אביו אף מותר לתת לו לשחק ליד המקרר אף שיודע שהקטן יפתח אותו.
- e. אך אסור לצוות על הקטן שיפתח את המקרר..

אור במקרר





חשמל בשבת

רכבת/חשמלית/רכב

א-

ב-

ג-

יש שכתב שגם מכונית המופעלת ע"י נכרי יש איסור מלאכה גמור על היהודי היושב בא, כיון שמחמת משקלו המנוע שורף יותר דלק. ויש שכסבר שכיון שהנכרי הוא זה שלוחץ על דבשת הדלק אין ליחס ליהודי כל חלק מהמלאכה.

אסורה הנסיעה במטוס, ברכבת, רכבל, חשמליות, וברכבים לסוגיהן, אף אם הבעלים והנהג וכל אנשי הצוות נכרים, ובלאו הכי נוסעים ממוקום למקום עבור נוסעים נכריים.

רכב





חשמל בשבת

א- רכבת/חשמלית/רכב

ב- הדבר אסור אף אם הרכבת והרכבל והחשמלית וכו' נוסעים בעצמם על גבי פסים וכדו' בלא שום פעולת יד אדם כלל (רכבת קלה), ואף אם הוא בתוך העיר שאין משום איסור תחומין, ואינו כרוך בשום חילול שבת של תשלום או לקיחת כרטיסים וכדו'.

ג- עכ"ז יש מגדולי הפוסקים שהתיר למקרובים לבוא לתפילות וכיו"ב ע"י רכבת תחתית [כמובן מתוך זהירות ממלאכת הוצאה מרשות לרשות ומוקצה].

רכב





חשמל בשבת

א- רכבת/חשמלית/רכב

ב- והנוסע במטוס ואירעה תקלה ונתאחרה הטיסה עד שקידש היום, לכתחילה ישאר על המטוס משך כל השבת, אך אם אין נותנים לך רשות לכך, רשאי לירד לטרמינל ולשהות שם כל השבת בלא לצאת מחוץ לגבולות הטרמינל.

רכב





חשמל בשבת

מעלית שבת

- א פעולת המעלית הינה עקרון פיזיקלי סבוך,
- ב למעשה המצאות האדם במעלית בעת ירידתו דווקא עשויה
- ג ליצור חשמל, שיגרום להפעלת מערכות חשמליות שונות.
- ד נחי הפוסקים האם מותר להשתמש במעלית שבת, יש שהתירו רק את העליה ולא את הירידה.

מעלית שבת





חשמל בשבת

מעלית שבת

א- ויש שהתירו אף את הירידה, שהגם שע"י הירידה נוצר חשמל ומחמת חשמל זה פועלים מכשירים העושים מלאכות האסורות, כיון שגם בלא ירידתם האדם היו פועלים מכשירים אלו לכן אי"ז איסור.

ב- ויש ישראל קדושים שאינם משתמשים כלל במעלית אוטומטית (מעלית - שבת) הגם שמצד הדין אין לחשוש לאיסור, אלא מפני שהם חוששים וחרדים לקדושת השבת, ואשרי חלקם.

מעלית שבת





חשמל בשבת

מעלית שבת

א- יש שאסרו אף לצורך תפילה וכו'. ויש שהקלו לצורך שמיעת זכור.

ב- ויש שהתירו לחולה וזקן

ג- מעליות שבת שמותקן בהם מפסקי גרמא למיניהם וכו' יש שהקלו בהם יותר.

מעלית שבת





חשמל בשבת

מעלית שבת

א-

ב-

ג-

עיקרי החששות במעלית שבת הם גם במעלית המופעלת ע"י נכרי, וכאשר זקוקים לצורך זקן/חולה לצורך מצווה וכו', יש כתב שבאם הגוי מכניס את היהודי למעלית שוב כל הפעולות הנגרמות ממשקל האדם מתחייסות לנכרי ולא לישראל ובמילא הדבר מותר.

חולה שיש לפניו ב' דרכים א' ע"י מעלית שבת ב' ע"י נכרי, יש שכתב שעדיף ע"י נכרי.

מעלית שבת





מלאכת כותב

מצלמות אבטחה:

- א- באם לא נשמרת התמונה, אלא רק מקרינה אותה על גבי המסך רבים מן הפוסקים סבורים שאין בזה איסור עכ"פ כשזקוקים לזה לצרכי ביטחון.
- ב- הבא למקום שבכניסה יש מצלמה במעגל סגור, אל לו לעשות תנועות מול המצלמה.
- ג- יש לחלק בין מצלמות העובדות כל הזמן למצלמה שנדלקת לפעולה רק בעת שחולפים על פניה

מצלמות אבטחה





מלאכת כותב

מצלמות אבטחה:

א- אך באם התמונה נשמרת בזכרון המחשב ראוי להחמיר בדאפטר.

ב- גוי הבא לצלמו בשבת ראוי למחות בעדו.

ג- מטול שקפים, נראה שבעת הצורך יש מקום להתיר.

ד- מכשיר המגדיל את הדף כשלא נעשית פעולה חשמלית בשבת מותר להשתמש

מצלמות אבטחה





מלאכת כותב

כתב שאיסורו רק מד"ס

א- כתיבה ע"ג צג המחשב נראה שאיסורה רק מד"ס. ויש מי שסבור שזה כתיבה גמורה.

ב- הדפסה ע"ג נייר ע"י מחשב י"ל שהוי רק גרמא ואיסורו רק מד"ס.

ג- עצם שמירת הנתונים על הזכרון האלקטרוני, נראה שכיום אין בזה איסור ברור.

כתב אלקטרוני





אמירה לנכרי

היתר אמירה לנכרי

דוגמאות

מכשירי חשמל וחימום

1. מותר להפעיל מכשיר אנילציה ע"י נכרי.
2. מותר להפעיל מכשיר אדים קר לצורך קטן, או מצטער הרבה.
3. אסור לאמר לגוי לכבות את המיחם בשבת – אא"כ יש חולה וכדו'.
4. אסור לבקש מהגוי להדליק את הבוילר.

אמירה לנכרי
דוגמאות





לנכרי אמירה

היתר אמירה לנכרי

דוגמאות

מכשירי חשמל וחימום

5. מותר לאמר לגוי לפתוח את המים החמים במקום הצורך. ...
6. דליפת גז מותר לאמר לנכרי לסגור את הגז במקום צורך.
7. דליפת גז המסכנת אף שאינה סכנה גמורה יכול לסגור ע"י ישראל בשינוי.

אמירה לנכרי דוגמאות

